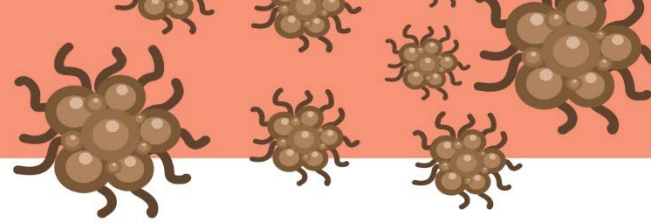


La variole du singe



Qu'est-ce que la variole du singe ?

C'est une maladie rare causée par le virus de la **variole du singe** qui appartient au même groupe de virus que celui de la variole. Le virus de la **variole du singe** a été découvert pour la première fois chez des singes en **laboratoires** en **1958**. On l'a également trouvé chez différentes sortes de rongeurs et de primates en **Afrique**.

Qui attrape la variole du singe ?

La plupart des cas humains de **variole du singe** apparaissent dans les régions centrales **et occidentales** d'Afrique. Les premiers cas humains de **variole du singe** aux États-Unis sont apparus dans le **Midwest** en **2003** lors d'une épidémie associée à des animaux importés. D'autres cas de contamination aux États-Unis ont rarement été détectés chez des personnes ayant voyagé dans des régions où la maladie est plus fréquente. Le premier cas de **variole du singe** confirmé en Virginie a été signalé en 2022.

Comment se propage la variole du singe ?

Le **virus de la variole** peut se transmettre aux personnes lorsqu'elles sont **mordues** par un animal infecté au virus de la **variole du singe** ou lorsqu'elles **touchent** les liquides organiques ou les lésions d'une bête ou d'une personne infectée. Aux États-Unis, plus particulièrement en **2003**, la **variole du singe** a été signalée chez plusieurs personnes ayant approché des chiens de prairie domestiques malades qui avaient été en contact avec des rongeurs africains importés. Le virus **se transmet** d'une personne à l'autre par de grosses gouttelettes respiratoires. Ces gouttelettes ne se transmettent pas sur plusieurs mètres, elles nécessitent plutôt un contact rapproché et prolongé. Parfois, le virus de la **variole du singe** se transmet d'une personne à l'autre par contact étroit ou en touchant les fluides corporels d'une personne déjà **atteinte**. En **2003** aux États-Unis, aucune personne n'est tombée malade en entrant en contact avec un patient atteint de la **variole du singe**. Des objets tels que la literie ou les vêtements contaminés par le virus peuvent également propager le virus de la **variole du singe**.

Quels sont les symptômes de la variole du singe ?

Chez l'homme, les signes et symptômes de **cette maladie** sont similaires à ceux de la variole. Cependant, ils sont généralement plus légers. La **variole du singe** provoque la fièvre, les maux de tête, les maux de dos, le gonflement des ganglions lymphatiques (ce qui n'est pas habituellement observé dans la variole), le mal de gorge et la toux. Un ou trois jours après la fièvre, une éruption cutanée semblable aux cloques apparaît généralement d'abord sur le visage, puis s'étend à d'autres parties du corps. Les cloques passent par plusieurs étapes avant de devenir croûteuses, de cicatriser et de tomber. Les personnes atteintes de la **variole du singe** restent contagieuses tant que toutes leurs lésions n'ont pas bien cicatrisé et disparu. En général, la maladie dure **2 à 4 semaines**. Dans de rares cas, la **variole du singe** peut entraîner la mort.

Combien de temps les symptômes apparaissent-ils après une exposition ?

Ils apparaissent généralement **6 à 13 jours** après une exposition, avec une fourchette de **5 à 21 jours**.



Comment est-elle diagnostiquée ?

La **variole du singe** est diagnostiquée par des tests de laboratoire **spéciaux** effectués à partir d'échantillons prélevés sur des personnes ou des animaux suspectés d'avoir la **maladie**.

Quel traitement pour la variole du singe ?

C'est un traitement palliatif qui consiste à soulager les symptômes, car il n'existe pas de thérapie efficace et spécifique pour **cette maladie**. Néanmoins des études sont menées pour la traiter.

Comment peut-on prévenir la variole du singe ?

Plusieurs mesures doivent être prises pour prévenir la maladie.

- **Évitez** tout contact avec des animaux susceptibles d'être porteurs du virus (notamment des animaux malades ou trouvés morts dans des régions où la **variole du singe** sévit).
- **Évitez** tout contact avec des éléments comme la literie qu'un animal malade a touchés.
- **Séparez** les patients infectés des autres personnes et animaux qui peuvent être exposés au risque d'infection.
- **Portez** un équipement de protection individuelle approprié lorsque vous vous occupez de patients infectés.
- **Lavez-vous** les mains avec de l'eau et du savon ou utilisez un désinfectant pour les mains à base d'alcool après avoir soigné des patients infectés.

Par ailleurs, les vaccins contre la variole et la **variole du singe** peuvent réduire les chances d'attraper **cette maladie**. Ces vaccins ne sont toutefois pas encore disponibles au grand public. En cas d'épidémie de **variole du singe** aux États-Unis, les Centres de contrôle et de prévention des maladies (CDC) donneront des recommandations concernant les personnes à vacciner.

Comment obtenir plus d'informations au sujet de la variole du singe ?

- Si vous avez des soucis concernant **cette maladie**, contactez un professionnel de santé.
- **Appelez** votre service de santé local. Un répertoire des services de santé locaux est disponible sur le lien :

<http://www.vdh.virginia.gov/local-health-districts/>

- **Consultez** le site Web de VDH sur le lien :

<https://www.vdh.virginia.gov/surveillance-and-investigation/monkeypox/>

- **Visitez** le site Web des Centres de contrôle et de prévention des maladies (CDC) sur le lien :

<http://www.cdc.gov/ncidod/monkeypox/index.htm>

[Fiche d'information du CDC : Réunions sociales, rapports sexuels protégés et variole du singe](#)

9/6/2022

