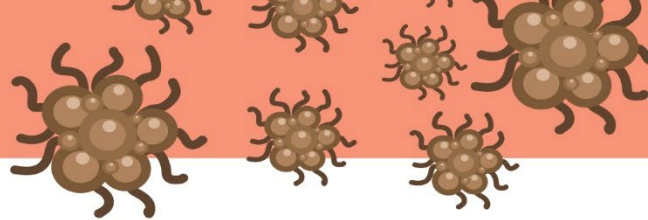


La Viruela del Mono



¿Qué es la viruela del mono?

La viruela del mono es una enfermedad rara causada por el virus del mismo nombre, perteneciente al mismo grupo de virus que la viruela. El virus de la viruela del mono se encontró por primera vez en monos de laboratorio en **1958**. También se ha detectado en diferentes tipos de roedores y primates en África.

¿Quién se contagia de la viruela del mono?

La mayoría de los casos de la viruela del mono en humanos se producen en las zonas centrales y occidentales **de África**. Los primeros casos de la viruela del mono en humanos en los Estados Unidos se produjeron en el centro oeste del país **en 2003**, durante un brote asociado a animales importados. Otros casos en los Estados Unidos se han producido raramente entre personas que viajaron a zonas donde la enfermedad es más común. El primer caso de la viruela del mono confirmado en Virginia se produjo **en 2022**.

¿Cómo se transmite la viruela del mono?

El virus de la viruela del mono puede transmitirse a las personas cuando son mordidas por un animal infectado con dicha enfermedad o cuando tocan la sangre, los fluidos corporales o las lesiones de un animal o una persona infectados. **En 2003**, en los Estados Unidos, se notificó la viruela del mono entre varias personas que estuvieron en contacto con perritos de las praderas enfermos que habían estado, a su vez, en contacto con roedores africanos importados. El virus se propaga de persona a persona a través de grandes gotitas respiratorias. Estas gotitas no se desplazan más allá de varios metros, por lo que es necesario un contacto prolongado y cara a cara. A veces, el virus de la viruela del mono se transmite de persona a persona a través del contacto directo o al tocar los fluidos corporales de una persona con esta enfermedad. En 2003, en los Estados Unidos nadie enfermó por estar en contacto con otra persona con viruela del mono. Los objetos personales, como la ropa de cama o las prendas de vestir, contaminados por el virus, también pueden propagar el virus de la viruela del mono.

¿Cuáles son los síntomas de la viruela del mono?

En los humanos, los signos y síntomas de la viruela del mono son similares a los de la viruela, aunque suelen ser más leves. La viruela del mono causa fiebre, dolor de cabeza, dolor de espalda, inflamación de los ganglios linfáticos (que no suele suceder en la viruela), dolor de garganta y tos. Entre los días uno y tres después del comienzo de la fiebre, suele aparecer una erupción con una especie de ampolla primero en la cara y posteriormente se extiende a otras partes del cuerpo. Las ampollas pasan por varias etapas antes de que se formen costras y éstas se caigan. Las personas con viruela del mono son contagiosas hasta que todas las lesiones tienen costras y se desprenden de la piel. La enfermedad suele durar entre **2 y 4** semanas. En raros casos, la viruela del mono puede causar la muerte.



¿Cuánto tiempo después de la exposición aparecen los síntomas?

Los síntomas suelen aparecer entre **6 y 13** días después de la exposición, con un rango de **5 a 21** días.

¿Cómo se diagnostica la viruela del mono?

La viruela del mono se diagnostica mediante pruebas especiales de laboratorio en muestras recogidas de personas o animales sospechosos de padecerla.

¿Cuál es el tratamiento de la viruela del mono?

El tratamiento consiste en cuidados auxiliares y en el alivio de los síntomas. No existen tratamientos eficaces probados que sean específicos para la viruela del mono. Se están investigando algunos tratamientos para tratar la viruela del mono.

¿Cómo se puede prevenir la viruela del mono?

Hay varias medidas a tomar para prevenir la viruela del mono.

- Evite el contacto con animales que puedan ser portadores del virus (incluidos los animales enfermos o que hayan aparecido muertos en las zonas donde se produce la viruela del mono).
- Evite el contacto con cualquier material, como la cama, que haya estado en contacto con un animal enfermo.
- Separar a los pacientes infectados de otras personas y animales que puedan correr riesgo de infección.
- Utilice el equipo de protección personal adecuado cuando atienda a pacientes infectados.
- Lávese las manos con agua y jabón o utilice un desinfectante de manos a base de alcohol, después de atender a pacientes infectados.

Además, las vacunas contra la viruela y la viruela del mono podrían reducir la posibilidad de contraer la viruela del mono. Sin embargo, actualmente estas vacunas no están disponibles para el público en general. Si se produjera un brote de la viruela del mono en los Estados Unidos, los Centros para el Control y la Prevención de Enfermedades (CDC, por sus siglas en inglés) darían recomendaciones sobre quién debe vacunarse.

¿Cómo puedo obtener más información sobre la viruela del mono?

- Si le preocupa la viruela del mono, póngase en contacto con su médico.
- Llame a su departamento de salud local. El listado de los departamentos de salud locales se encuentra en el siguiente enlace <http://www.vdh.virginia.gov/local-health-districts/>.
- Visite la página web de VDH <https://www.vdh.virginia.gov/surveillance-and-investigation/monkeypox/>
- Visite la página web de los Centros para el Control y la Prevención de Enfermedades <http://www.cdc.gov/ncidod/monkeypox/index.htm>
[CDC Fact Sheet: Social Gatherings, Safer Sex and Monkeypox](#)

6/9/2022

