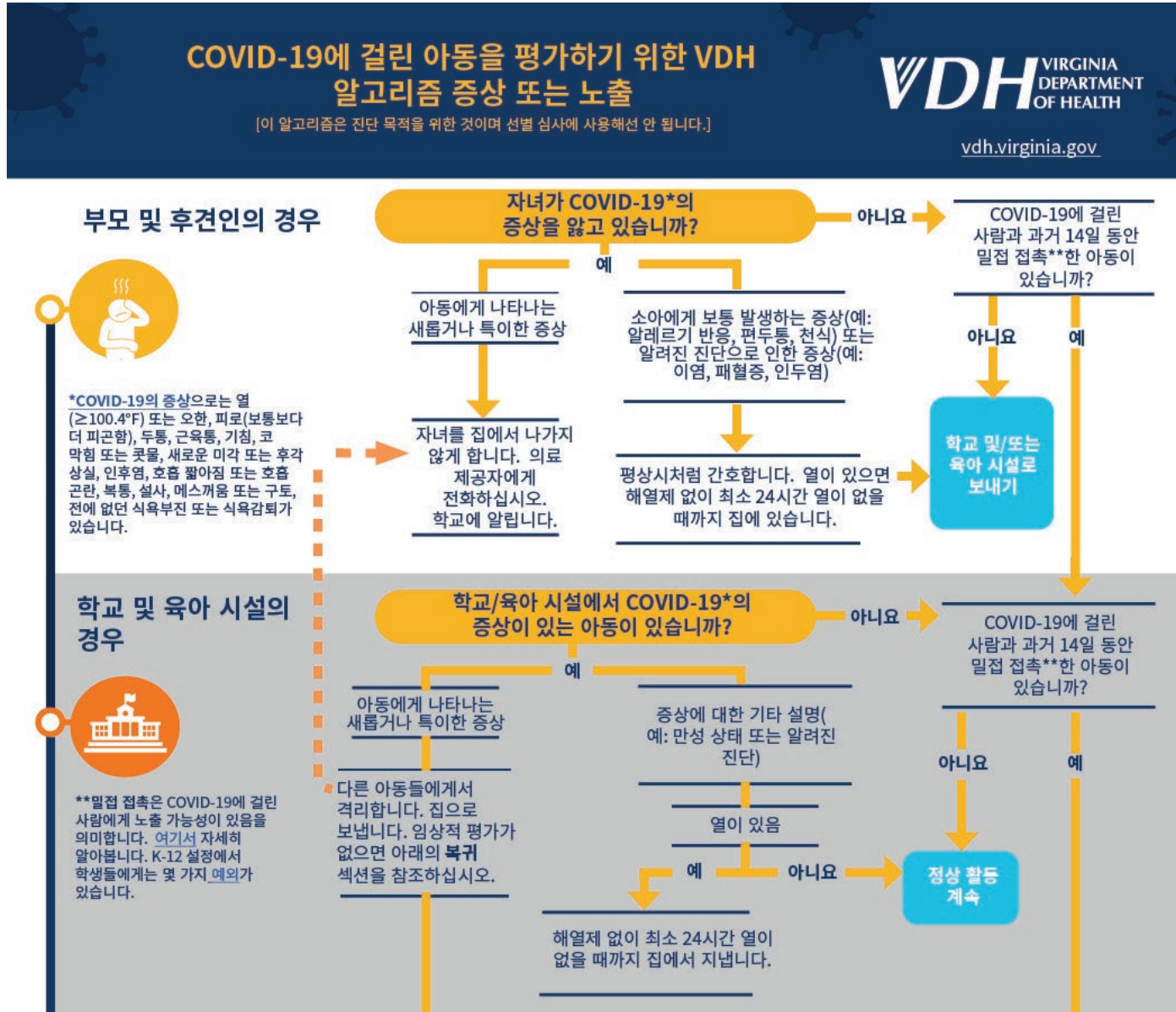


# 부록

COVID-19 증상 또는 노출이 있는 아동을 평가하기 위한 VDH 알고리즘(2021년 9월 14일)

상위 절반



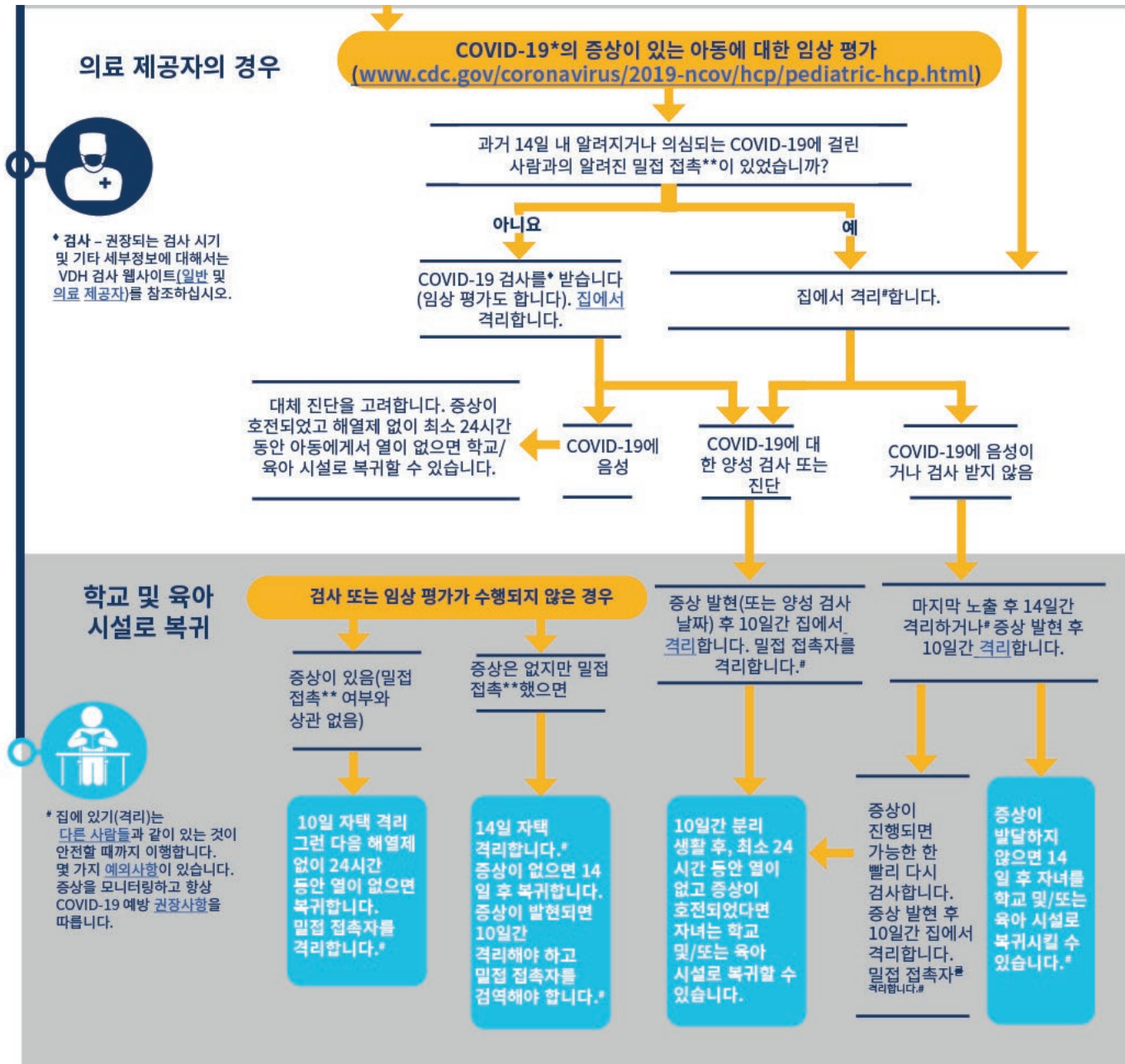
\*COVID-19의 증상으로는 열 (≥100.4°F) 또는 오한, 피로(보통보다 더 피곤함), 두통, 근육통, 기침, 코막힘 또는 콧물, 새로운 미각 또는 후각 상실, 인후염, 호흡 짧아짐 또는 호흡 곤란, 복통, 설사, 메스꺼움 또는 구토, 전에 없던 식욕부진 또는 식욕감퇴가 있습니다.

\*\*밀접 접촉은 COVID-19에 걸린 사람에게 노출 가능성이 있음을 의미합니다. 여기서 자세히 알아봅니다. K-12 설정에서 학생들에게는 몇 가지 예외가 있습니다.

[www.vdh.virginia.gov/content/uploads/sites/182/2020/08/Evaluating-Symptoms-in-a-Child.pdf](http://www.vdh.virginia.gov/content/uploads/sites/182/2020/08/Evaluating-Symptoms-in-a-Child.pdf)

# COVID-19 증상 또는 노출이 있는 아동을 평가하기 위한 VDH 알고리즘(2021년 9월 14일)

하위 절반



[www.vdh.virginia.gov/content/uploads/sites/182/2020/08/Evaluating-Symptoms-in-a-Child.pdf](http://www.vdh.virginia.gov/content/uploads/sites/182/2020/08/Evaluating-Symptoms-in-a-Child.pdf)

# 부모 및 후견인의 경우

## 학교 및/또는 육아 시설에 자녀를 언제 보낼 수 있습니까?

자녀를 학교 및/또는 육아 시설로 보내기 전에 매일 두 가지 질문에 대답합니다.



1) 자녀가 지난 14일 내 COVID-19 확진자와 가까이 있었나요?



2) 자녀가 아프나요?

둘 중 한 질문에 "예"라고 대답했습니까?



자녀를 집에 둡니다. ^

두 질문에 모두 "아니요"라고 대답했습니까?

자녀를 학교/육아 시설로 보내십시오.



질문 1에 "예"라고 답한 경우, 시나리오 1을 참조하십시오.

질문 1에 "아니요"라고 답했지만 질문 2에는 "예"라고 답한 경우, 시나리오 2를 참조하십시오.



의료 제공자 및/또는 학교와 자녀가 학교/육아 시설로 복귀할 수 있는 시기에 대해 논의합니다.

^ 면역계가 약화된 상태이거나 면역계를 약화시키는 약을 복용한다면 백신 접종을 완료했다라도 모든 예방조치를 계속 취하십시오. COVID-19 확진자와 밀접 접촉 후(또는 COVID-19 확진자에게 알려진 노출 후) 검사를 받거나 격리해야 하는 사람에 대한 예외사항이 있습니다. 자세한 내용은 [여기를](#) 참조하십시오.

[www.vdh.virginia.gov/content/uploads/sites/182/2020/08/Evaluating-Symptoms-in-a-Child.pdf](http://www.vdh.virginia.gov/content/uploads/sites/182/2020/08/Evaluating-Symptoms-in-a-Child.pdf)



# COVID-19 노출에 기반하여 아동을 평가하기 위한 시나리오

## 자녀가 COVID-19에 노출되었음

### 시나리오 1

COVID-19 음성 검사는 이러한 권장 사항을 바꾸지 않습니다.



자녀가 지난 14일 내 COVID-19 확진자와 가까이 있었습니다.

'COVID-19 확진자와 가까움'은 COVID-19 확진자에게 노출될 가능성이 있음을 의미합니다. [여기서](#) 자세히 알아보십시오. K-12 설정에는 학생들을 위한 몇 가지 [예외사항](#)이 있습니다.



전체 14일 격리 기간 동안 증상이 없는 경우:  
15일 차 학교/육아 시설로 다시 갈 수 있습니다.

자녀에게 증상이 있는 경우: 의료 제공자에게 연락하십시오. 증상이 시작된 날로부터 10일간 집에서 격리합니다. 밀접 접촉자를 격리합니다.

처음에는 증상이 없지만 몇 가지 증상이 발현되는 경우: 증상이 시작되면 의료 제공자에게 상담하고, COVID-19 검사를 받고, 아픈 자녀의 경우 10일간 자가 격리를 시작하고, 밀접 접촉자의 경우 14일 격리를 시작합니다.

10일 격리 후 수업에 복귀하기 전에 해열제 없이 최소 24시간 동안 열이 없고 아픈 증상이 없어야 합니다.

## 자녀가 COVID-19에 노출된 적이 없음

### 시나리오 2

자녀가 지난 14일간 아님 확진자와 가까이 있지 않았지만, 아픕니다.

이미 자녀가 아픈 이유를 알고 있고 COVID-19가 아님

**열** 해열제를 복용하지 않고 24시간 동안 열이 사라질 때까지 집에 있습니다.

**열 없음** 증상이 허용될 때 자녀를 학교/육아 시설에 다시 보낼 수 있습니다.

**음성** 해열제를 복용하지 않고 24시간 동안 열이 사라질 때까지 집에 있습니다.

아동이 COVID-19 검사 또는 평가를 받았음

**양성 검사 또는 진단** [다른 사람과 함께 있는 것이 안전할 때까지](#) 집에서 격리합니다. 밀접 접촉자를 격리합니다.

자녀가 아픈 이유를 모르고 자녀가 COVID-19 검사를 받지 않았음

의료 제공자에 의한 평가와 COVID-19 검사를 받기를 독려합니다.

[다른 사람과 함께 있는 것이 안전할 때까지](#) 집에서 격리합니다. 밀접 접촉자를 격리합니다.

감염 발생으로 더 엄격한 권장사항이 발생할 수 있음

의료 제공자에 의한 평가는 아픈 아동에게 적극 권장됩니다.



## COVID-19 증상이 있거나 노출된 아동에 대한 임상 평가

[www.cdc.gov/coronavirus/2019-ncov/hcp/pediatric-hcp.html](http://www.cdc.gov/coronavirus/2019-ncov/hcp/pediatric-hcp.html)

지난 14일간 알려지거나 의심된 COVID-19 확진자와 알려진 밀접 접촉이\*\* 있었습니까?

**아니요**

COVID-19 검사를♦ 합니다(및/또는 임상적으로 평가합니다). 집에서 **격리**합니다.

**예**

COVID-19 검사를♦ 합니다. 집에서 **격리**합니다#.

대체 진단을 고려합니다. 증상이 호전되었고 해열제 없이 최소 24시간 동안 아동에게서 열이 없으면 학교/육아 시설로 복귀할 수 있습니다.

COVID-19에  
음성

COVID-19에 대한 검사 양성 또는 진단

증상 발현(또는 양성 검사 날짜) 후 10일 동안 집에서 **격리**합니다. 밀접 접촉자를 격리합니다.#

COVID-19에 음성 또는 검사 받지 않음

마지막 노출 후 14일간 격리하거나# 증상 발현 후 10일간 **격리**합니다.

♦검사 - 권장되는 검사 시기 및 기타 세부사항은 VDH 검사 웹사이트([일반](#) 및 [의료 제공자](#))를 참조하십시오.

\*\*밀접 접촉은 COVID-19 확진자에게 노출 가능성이 있음을 의미합니다. [여기서](#) 자세히 알아보십시오. K-12 설정에는 학생들을 위한 몇 가지 [예외사항](#)이 있습니다.

# [다른 사람과 함께 있기에 안전할 때까지](#) 집에 있습니다(격리합니다). 몇 가지 [예외사항](#)이 있습니다. 증상을 모니터링하고 항상 COVID-19 예방 [권장사항](#)을 따릅니다.

10일 격리 후, 최소 24시간 동안 열이 없고 증상이 개선되었으면 자녀를 학교 및/또는 육아 시설에 다시 보낼 수 있습니다.

증상이 진행되면 가능한 한 빨리 다시 검사합니다. 증상 발현 후 10일 동안 집에서 격리합니다. 밀접 접촉자를 격리합니다.#

증상이 발달하지 않으면 14일 후 자녀는 학교 및/또는 육아 시설에 다시 갈 수 있습니다.#